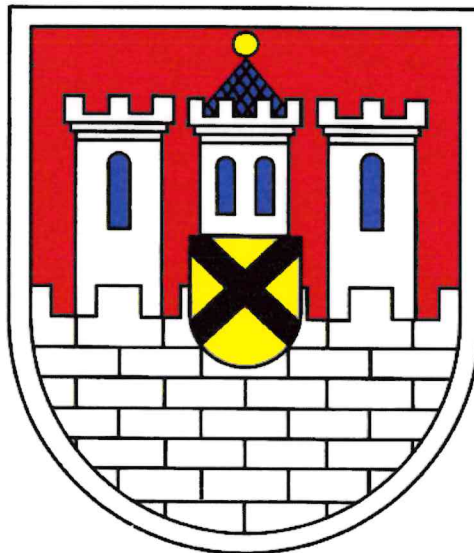


# BETEILIGUNGSBERICHT

der Stadt Lößnitz

für das Jahr 2022



Herausgeber:

Stadtverwaltung Lößnitz  
Kämmerei / Beteiligungsverwaltung  
Marktplatz 1  
08294 Lößnitz  
Tel: 03771 / 5575 – 0  
Fax: 03771 / 5575 – 68  
E-Mail: [mail@stadt-loessnitz.de](mailto:mail@stadt-loessnitz.de)  
Beteiligungsbericht 2022  
[www.loessnitz.de](http://www.loessnitz.de)



## Vorwort

Die Stadtverwaltung Löbnitz informiert mit dem jährlich erscheinenden Beteiligungsbericht über den aktuellen Bestand ihrer Beteiligungen an Unternehmen des privaten und öffentlichen Rechts.

Zum einen wird so der Einblick in die wirtschaftliche Betätigung der Stadtverwaltung Löbnitz gegeben und zum anderen wird die Pflicht zur Erstellung eines Beteiligungsberichtes gemäß § 99 SächsGemO erfüllt.

Ein wesentliches Ziel des Beteiligungsberichtes ist es, neben der Verwaltung, den Mitgliedern des Stadtrates, der Aufsichtsbehörde auch interessierte Öffentlichkeit über die wirtschaftliche Entwicklung der städtischen Beteiligungen zu informieren und einen Überblick über die unmittelbaren und mittelbaren Beteiligungen, den Eigenbetrieb und die Mitgliedschaften in Zweckverbänden zu verschaffen.

Der Umfang und die Darstellung des Berichtes gestalten sich grundsätzlich zu denen der Vorjahre, so wird auch im Beteiligungsbericht des Jahres 2022 die Vielfalt der kommunalen Aufgabenerfüllung außerhalb der Kernverwaltung der Stadt Löbnitz vorgestellt.

Die größten kommunalen Unternehmen sind der Eigenbetrieb Fernwärmeversorgung Löbnitz und die Wohnungsbaugesellschaft Löbnitz mbH. Durch die Mitgliedschaft der Stadt Löbnitz in mehreren Zweckverbänden werden die öffentlichen Bereiche Wasser-, Gas- und Energieversorgung und Abwasserentsorgung abgedeckt.

Die Beteiligung an den Zweckverbänden dient u.a. der Informationsverarbeitung sowie zur Fortbildung des Personals und sind damit Grundlagen der Stadt Löbnitz für eine schnelle, bürgerfreundliche und wirtschaftliche Verwaltung.

Der vorliegende Bericht wurde auf Basis der Ergebnisse des Wirtschaftsjahres 2022 erstellt.

Nach §99 SächsGemO sind die Angaben des Beteiligungsberichtes zur Einsichtnahme verfügbar zu halten. Der Beteiligungsbericht der Stadt Lößnitz kann in der Verwaltung, Sachgebiet Kämmerei sowie unter [www.stadt-loessnitz.de](http://www.stadt-loessnitz.de) eingesehen werden. Die Möglichkeit zur Einsichtnahme wird ortsüblich bekannt gegeben.

Lößnitz, im März 2024



Alexander Troll  
Bürgermeister

## Abkürzungsverzeichnis

AG	Aktiengesellschaft
AVS	Ausbildungsverbund Versorgungswirtschaft Südsachsen
Co.KG	Compagnie Kommanditgesellschaft
Dr.	Doktor
Dr. rer. nat.	Doktor der Naturwissenschaften
e.V.	eingetragener Verein
ff.	fortfolgend
FH	Fachhochschule
FW	Fernwärme
gem.	gemäß
GemeindeHH	Gemeindehaushalt
gGmbH	gemeinnützige Gesellschaft mit beschränkter Haftung
GmbH	Gesellschaft mit beschränkter Haftung
GV	Gemeindeverwaltung
HR	Handelsregister
k.A.	keine Angaben
KBE	Kommunale Beteiligungsgesellschaft an der envia
KDN	Kommunale Datennetz GmbH
KISA	Kommunale Informationsverarbeitung Sachsen
KVES	Kommunale Versorgungs- und Energiedienstleistungs- Gesellschaft Südsachsen mbH

KVS	Kommunaler Versorgungsverband Sachsen
LRA	Landratsamt
LV	Landesverband
mbH	mit beschränkter Haftung
Nr.	Nummer
SächsGemO	Sächsische Gemeindeordnung
SMI	sächsisches Staatsministerium des Inneren
SSG	Sächsischer Städte- und Gemeindetag e.V.
stellv.	stellvertretend
STV	Stadtverwaltung
SV	Stadtverwaltung
u.a.	unter anderem
URNr.	Urkundenrollennummer
Vogtl.	Vogtland
ZAST	Zweckverband Abwasser Schlematal
ZV	Zweckverband
ZWW	Zweckverband Wasserwerke West erzgebirge

# Inhaltsverzeichnis

# Seite

## Teil A – Allgemeines

A.1. Zweck und Inhalt des Beteiligungsberichtes	1
A.2. Organigramm der Beteiligungen und des Eigenbetriebes	3
A.3. Organigramm der Zweckverbände	4

## Teil B – Beteiligungen und Eigenbetrieb

B.1. Darstellung der Finanzbeziehungen zwischen der Stadt Lößnitz, den Beteiligungen und dem Eigenbetrieb	5
B.2. Gesamtlagebericht	6
B.3. Einzeldarstellung der unmittelbaren Beteiligungen	7
B.3.1. Wohnungsbaugesellschaft Lößnitz mbH	8
B.3.2. KBE Kommunale Beteiligungsgesellschaft an der enviaM	9
B.3.3. Lößnitz Netz GmbH & Co. KG	11
B.4. Einzeldarstellung der mittelbaren Beteiligungen	12
B.4.1. envia Mitteldeutsche Energie AG	13
B.4.2. Lößnitz Netz Verwaltungs GmbH	15
B.5. Einzeldarstellung des Eigenbetriebes	16
B.5.1. Eigenbetrieb Fernwärmeversorgung Lößnitz	17

---

<b>Inhaltsverzeichnis</b>	<b>Seite</b>
---------------------------	--------------

## **Teil C – Zweckverbände**

C.1. Darstellung der Finanzbeziehungen zwischen der Stadt Löbnitz und den Zweckverbänden	18
C.2. Beteiligungsberichte der Zweckverbände	19
C.2.1. Zweckverband Kommunale Informationsverarbeitung Sachsen – KISA	20
C.2.2. Zweckverband Abwasser Schlematal – ZAST	22
C.2.3. Zweckverband Gasversorgung in Südsachsen	23
C.2.4. Zweckverband Studieninstitut für kommunale Verwaltung Südsachsen	24
C.2.5. Zweckverband Wasserwerke Westerzgebirge	26

## **Teil D – Übersicht Vereine, Stiftungen (nur nachrichtlich)**

D.1. Übersicht Vereine, Stiftungen (nur nachrichtlich)	28
--	----

## A.1. Zweck und Inhalt des Beteiligungsberichtes

Die Betätigung der Kommunen außerhalb der eigentlichen Kernverwaltung durch Beteiligungen an Unternehmen in der Rechtsform des privaten und öffentlichen Rechts, Kooperationen mit Dritten sowie materielle Privatisierungen sind stetig gewachsen und aus der kommunalen Welt nicht mehr wegzudenken.

Alle ausgelagerten Aktivitäten haben sowohl für die Aufgabenerfüllung als auch haushaltswirtschaftlich erhebliche Konsequenzen für die jeweilige Kommune.

Die Aufgaben- und Finanzverantwortung der Kommune besteht auch nach Gründung einer Beteiligung und der Auslagerung von Aufgaben aus der Kernverwaltung der Kommune fort. Die Kommune ist nach den allgemeinen Haushaltsgrundsätzen der Sächsischen Gemeindeordnung zur Steuerung und Überwachung ihrer Beteiligungen verpflichtet.

Für die Erstellung des Beteiligungsberichtes bildet die Sächsische Gemeindeordnung die gesetzliche Grundlage. Gem. § 99 Abs. 2 SächsGemO ist dem Gemeinderat ein Bericht vorzulegen, über die Eigenbetriebe und Unternehmen in einer Rechtsform des privaten Rechts, an denen die Gemeinde unmittelbar oder mittelbar beteiligt ist. In dem Beteiligungsbericht als zusammenfassendes Informationsinstrument sind ebenfalls die Zweckverbände, deren Mitglied die Gemeinde ist, mit einzubeziehen.

Der Beteiligungsbericht erfüllt zunächst vorrangig die gesetzlichen Anforderungen und vermittelt eine Gesamtübersicht.

Durch den Beteiligungsbericht werden die Stadträte mit ausgewählten wichtigen Informationen versorgt. Er dient der Dokumentation des kommunalen Beteiligungsvermögens. Der Beteiligungsbericht als solcher ist eine wichtige Informationsquelle, in der Daten und Informationen vergangenheitsbezogen betrachtet werden. Er stellt jedoch kein operatives Steuerungsinstrument dar.

Auch die Stadt Löbnitz bedient sich zur Aufgabenerfüllung wirtschaftlicher Unternehmen und Zweckverbände. Die Ausgliederung von Aufgabenbereichen korrespondiert mit einem Informationsbedarf der Entscheidungsträger und Bürger zu diesen Unternehmen, aber auch mit einem Steuerungsbedarf der Verwaltungsleitung. Grundlage hierfür bildet u.a. der Beteiligungsbericht.



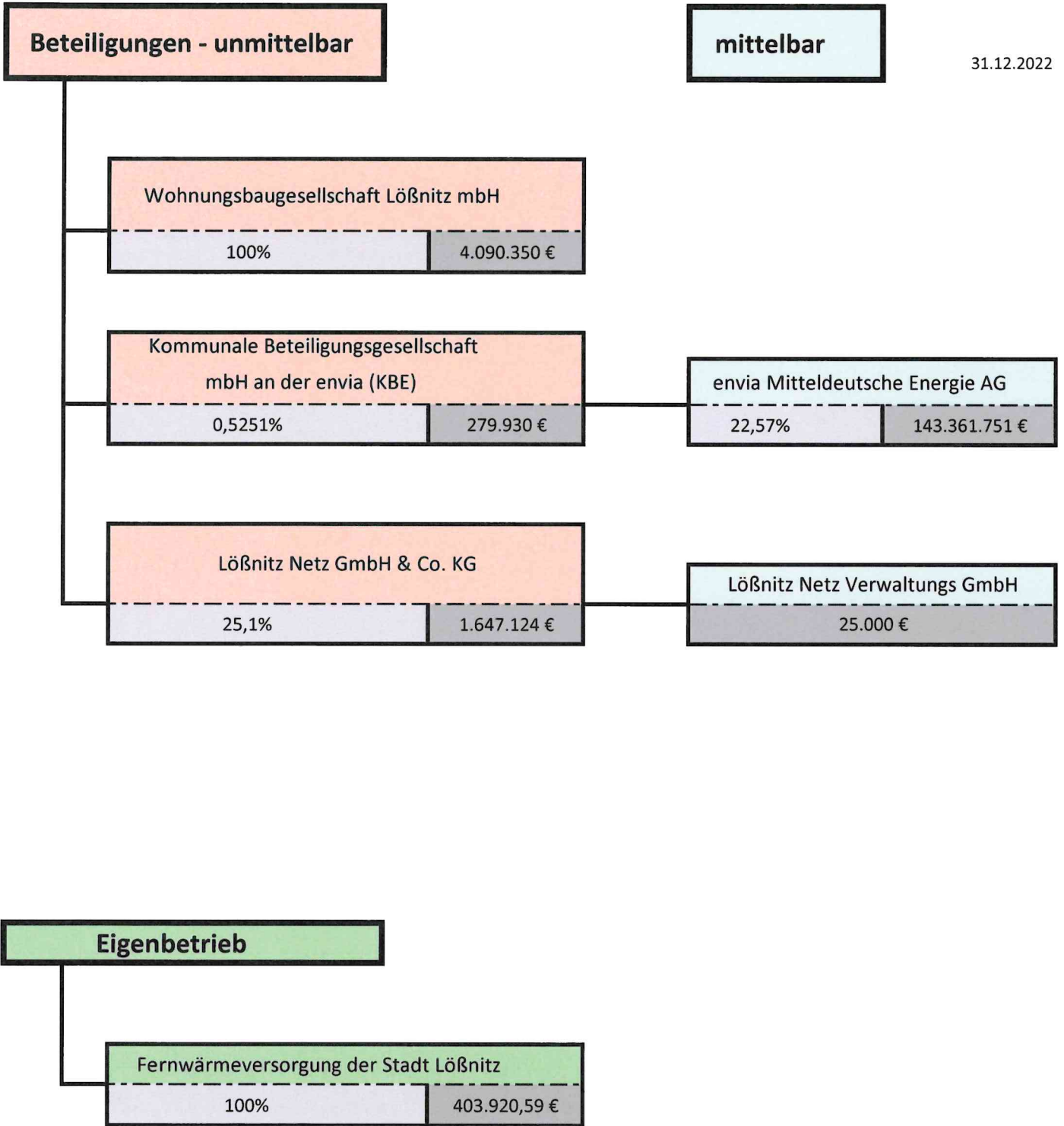
Im Beteiligungsbericht für das Jahr 2022 sind all die Unternehmen enthalten, mit denen im Jahr 2022 ein Beteiligungsverhältnis bestand. Die Basis der vorliegenden Berichterstattung bilden die jeweiligen geprüften Jahresabschlüsse bzw. Beteiligungsberichte für das Geschäftsjahr 2022.

Im Teil B sind die Finanzbeziehungen zwischen der Stadt Löbnitz und den Unternehmen dargestellt. Des Weiteren werden hier die unmittelbaren und die mittelbaren Beteiligungen sowie der Eigenbetrieb einzeln vorgestellt.

Der Teil C des Beteiligungsberichtes enthält Informationen zu den Zweckverbänden, an denen die Stadt Löbnitz beteiligt ist sowie deren aktuell vorliegenden Beteiligungsberichte.

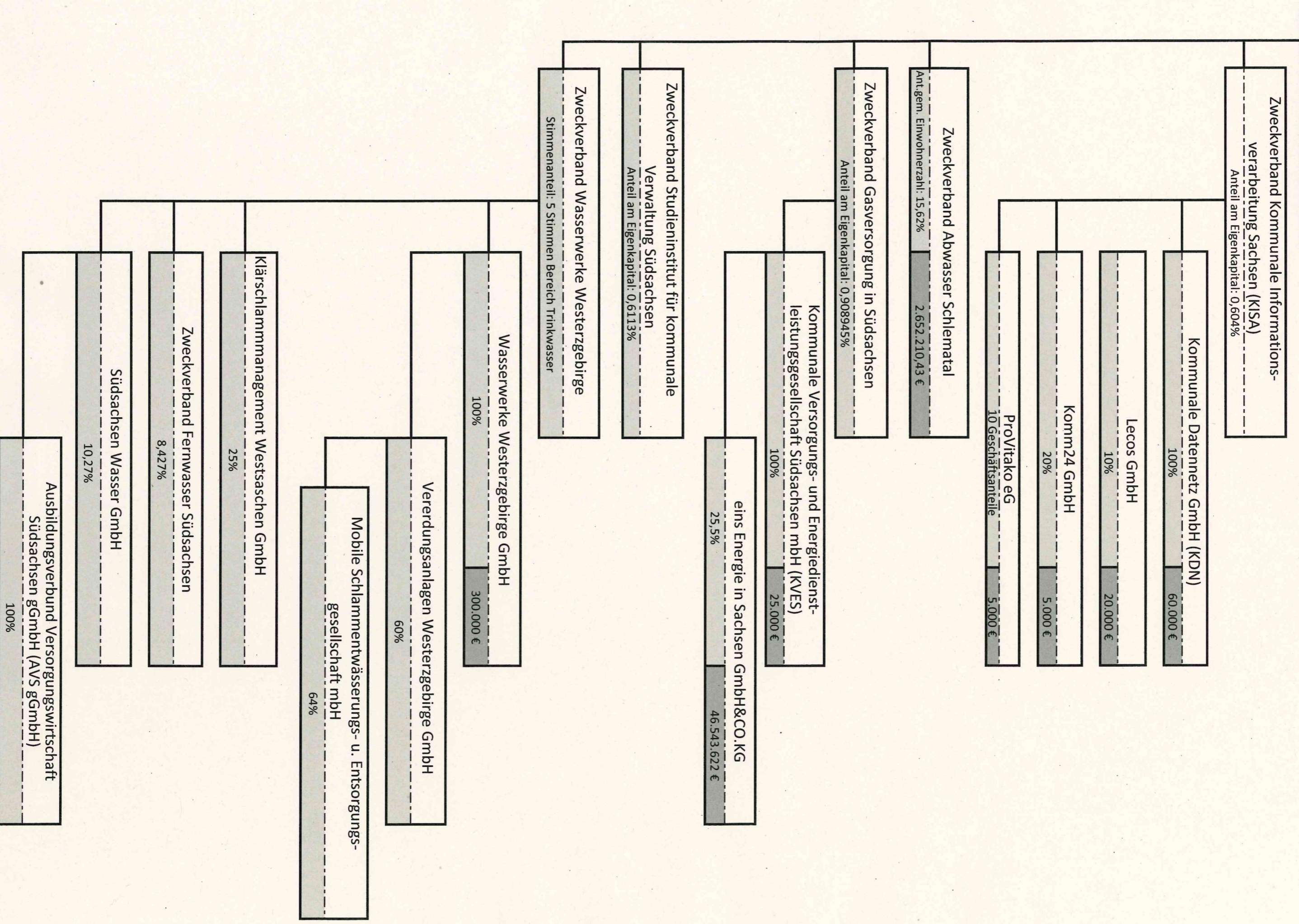
Der Beteiligungsbericht gibt Aufschluss über generelle Informationen zum jeweiligen Unternehmen, der finanziellen Verknüpfung der Stadt Löbnitz zu diesem und über die geschäftliche Entwicklung. Betrachtet wird hier das Wirtschaftsjahr 2022 zum Stichtag 31.12.2022.

31.12.2022





**Zweckverbände**





Teil B: 1. Darstellung der Finanzbeziehungen zwischen der Stadt Löbnitz, den unmittelbaren Beteiligungen und dem Eigenbetrieb \*

	Basis-, /Stammkapital			Erträge, Zinsen, Gewinne		Verlustabdeckung u. sonstige Zuschüsse aus dem Gemeinde HH		bestehende Darlehen	
	Gesamt	Anteil der SV Löbnitz		2021	2022	2021	2022	2021	2022
	in €	in %	in €	in €		in €		in €	
<b>Beteiligungen - unmittelbar</b>									
Wohnungsbaugesellschaft Löbnitz mbH	4.090.350	100	4.090.350	0	0	0	0	0	0
Kommunale Beteiligungsgesellschaft mbH an der envia (KBE)	53.304.829	0,5251	279.930	184.134	184.134	0	0	0	0
Löbnitz Netz GmbH & Co. KG	6.562.247	25,1%	1.647.124	36.079	44.533	0	0	0	0
<b>Gesamt</b>			<b>6.017.404</b>	<b>220.213</b>	<b>228.667</b>	<b>0</b>	<b>0</b>	<b>0</b>	<b>0</b>

	Basis-, /Stammkapital			Steuern, Zinsen, Gewinne		Verlustabdeckung u. sonst. Zuschüsse aus dem Gemeinde HH		bestehende Darlehen	
	Gesamt	Anteil der SV Löbnitz		2021	2022	2021	2022	2021	2022
	in €	in %	in €	in €		in €		in €	
<b>Eigenbetrieb</b>									
Fernwärmeversorgung der Stadt Löbnitz	403.921	100	403.921	197.711	137.355	0	0	1.060.000	1.060.000
<b>Gesamt</b>	<b>403.921</b>		<b>403.921</b>	<b>197.711</b>	<b>137.355</b>	<b>0</b>	<b>0</b>	<b>1.060.000</b>	<b>1.060.000</b>

\* Diese Übersicht dient als Zusammenfassung für alle unmittelbaren Beteiligungen und den Eigenbetrieb Fernwärme. Demzufolge wird auf eine Einzeldarstellung der jeweiligen Beteiligung verzichtet, solange und soweit sich dort nicht zu berichtende Sachverhalte ergeben.

## **Teil B: 2. Gesamtlagebericht**

Der Beteiligungsbericht bildet den Unternehmensstand der Stadt Löbnitz im Jahr 2022 ab. Im Berichtsjahr 2022 hat es keine Änderungen im Bestand der Beteiligungen gegeben.

Das Eigenkapital aller Beteiligungen hat sich analog zu den jeweiligen Jahresergebnissen entwickelt.

### **Ertragslage**

Die im Energiebereich tätigen Beteiligungen der Stadt Löbnitz konnten auch im Jahr 2022 einen Beitrag zum städtischen Haushalt leisten. Die Ausschüttungen und Zinsen waren im Ergebnishaushalt der Stadt geplant. Gemäß den Finanzplänen der Beteiligungen im Energiebereich haben sich die Gewinnausschüttungen leicht reduziert.

Für die Wohnungsbaugesellschaft Löbnitz mbH waren keine Ausschüttungen geplant und sind auch nicht eingetreten.

### **Leistungsaustausch, Zuschüsse an Unternehmen**

Zahlungen im reinen Leistungsaustausch wurden 2022 im Rahmen der vertraglichen Grundlagen geleistet. Sie sind nicht gesonderter Berichtsgegenstand.

Darüber hinaus hat die Stadt Löbnitz aus ihrem Haushalt keine Zuschüsse/ Zuweisungen als Nachschüsse oder Verlustabdeckungen o.ä. an beteiligte Unternehmen geleistet.

### **Kredite/ Bürgschaften**

Im Berichtsjahr 2022 wurden an Unternehmen keine Kredite ausgereicht oder Bürgschaften übernommen. Umgekehrt haben auch die Unternehmen solche Vorgänge nicht für die Stadt Löbnitz geleistet.

Die Laufzeit des bestehenden internen Darlehens an den Eigenbetrieb Fernwärmeversorgung der Stadt Löbnitz endet im Jahr 2024. Es besteht auch weiter die Absicht, das Darlehen darüber hinaus zu verlängern.

### **Risiken**

Die im jeweiligen Unternehmensbereich zu kalkulierenden Risiken sind in den Lageberichten durch die Geschäftsleitungen aufgeführt und beschrieben.

Aus Sicht der Stadt Löbnitz bestehen darüber hinaus keine weiteren erwähnenswerten Sachverhalte und erforderliche Ergänzungen. Das resultiert auch daraus, dass sich die Stadt Löbnitz regelmäßig in den begründenden Geschäftsgrundlagen zu keinen Verlustabdeckungen oder Bürgschaften erklärt. Somit werden Risiken für den Haushalt und damit für die Bürger der Stadt bereits im Zeitpunkt der Geschäftsgründung reduziert.



Teil C: 1. Darstellung der Finanzbeziehungen zwischen der Stadt Löbnitz und den Zweckverbänden

	Basis-, /Stammkapital			Gewinnanteile (Erträge; Zinsen fallen nicht an)		Verlustabdeckung u. sonstige Zuschüsse aus dem Gemeinde HH		bestehende Darlehen	
	Gesamt	Anteil der SV Löbnitz		2021	2022	2021	2022	2021	2022
	in €	in %	in€	in €		in €		in €	
<b>Zweckverbände</b>									
Kommunale Informationsverarbeitung Sachsen (KISA)	4.852.637	0,604	29.310	0	0	0	0	0	0
Abwasser Schlematal(ZAST)	16.979.580	15,62	2.652.210	0	0	0	0	0	0
Gasversorgung in Südsachsen	312.477.422	0,908945	2.840.248	146.876	147.939	0	0	0	0
Studieninstitut für kommunale Verwaltung Südsachsen	1.130.822	0,6113	6.913	0	0	0	0	0	0
Wasserwerke Westerzgebirge	32.622.931		2.118.290 <sup>1</sup>	0	0	0	0	0	0
<b>Gesamt</b>	<b>368.063.392</b>		<b>7.646.971</b>	<b>146.876</b>	<b>147.939</b>	<b>0</b>	<b>0</b>	<b>0</b>	<b>0</b>

<sup>1</sup> gem. Mitteilung des ZWW über die Höhe des Anteils der SV Löbnitz am Eigenkapital, Stand 01.01.2022  
Aufteilung erfolgt durch den ZWW an Hand der jeweiligen Einwohnerzahl