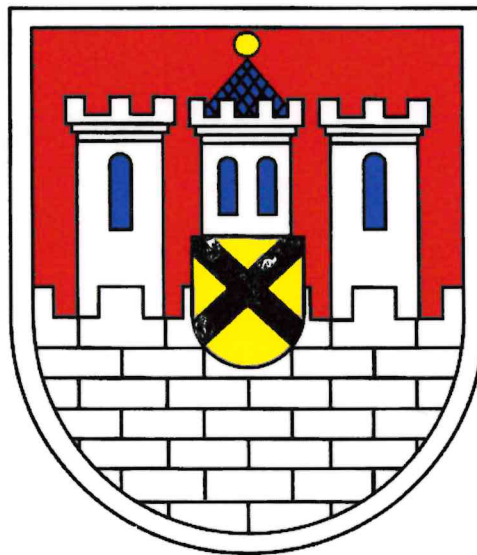


BETEILIGUNGSBERICHT

der Stadt Lößnitz

für das Jahr 2021



Herausgeber:

Stadtverwaltung Lößnitz
Kämmerei / Beteiligungsverwaltung
Marktplatz 1
08294 Lößnitz
Tel: 03771 / 5575 – 0
Fax: 03771 / 5575 – 68
E-Mail: mail@stadt-loessnitz.de
Beteiligungsbericht 2021
www.loessnitz.de



Vorwort

Die Stadtverwaltung Löbnitz informiert mit dem jährlich erscheinenden Beteiligungsbericht über den aktuellen Bestand ihrer Beteiligungen an Unternehmen des privaten und öffentlichen Rechts.

Basierend auf dem §99 der Gemeindeordnung des Freistaates Sachsen zeigt der Bericht das Portfolio der unmittelbaren sowie der mittelbaren Beteiligungen auf. Mit diesem Bericht erfüllt die Stadtverwaltung Löbnitz ihre Pflicht zur Transparenz und Offenlegung gegenüber den Stadträten sowie der Öffentlichkeit.

Der Umfang und die Darstellung des Berichtes gestalten sich grundsätzlich zu denen der Vorjahre, so wird auch im Beteiligungsbericht 2021 die Vielfalt der kommunalen Aufgabenerfüllung außerhalb der Kernverwaltung der Stadt Löbnitz wieder vorgestellt.

Ein wesentliches Ziel des Beteiligungsberichtes ist es, dass sich neben der Verwaltung und Politik, insbesondere die Mitglieder des Stadtrates einen Überblick über die städtischen Unternehmen und deren Entwicklung verschaffen können. Darüber hinaus erhalten interessierte Bürger die Möglichkeit, sich über die wirtschaftliche Betätigung der Stadt Löbnitz zu informieren.

Der Beteiligungsbericht gibt Aufschluss über generelle Informationen zum jeweiligen Unternehmen, der finanziellen Verknüpfung der Stadt Löbnitz zu diesem und über die geschäftliche Entwicklung.

Die größten kommunalen Unternehmen sind der Eigenbetrieb Fernwärmeversorgung Löbnitz und die Wohnungsbaugesellschaft Löbnitz mbH. Durch die Mitgliedschaft der Stadt Löbnitz in mehreren Zweckverbänden werden die öffentlichen Bereiche Wasser-, Gas- und Energieversorgung und Abwasserentsorgung abgedeckt.

Die Beteiligung an den Zweckverbänden dienen u.a. der Informationsverarbeitung sowie zur Fortbildung des Personals und sind damit Grundlagen der Stadt Lößnitz für eine schnelle, bürgerfreundliche und wirtschaftliche Verwaltung.

Der vorliegende Bericht wurde auf Basis der Ergebnisse des Wirtschaftsjahres 2021 erstellt.

Lößnitz, im März 2023



Alexander Troll
Bürgermeister

Abkürzungsverzeichnis

AG	Aktiengesellschaft
AVS	Ausbildungsverbund Versorgungswirtschaft Südsachsen
Co.KG	Compagnie Kommanditgesellschaft
Dr.	Doktor
Dr. rer. nat.	Doktor der Naturwissenschaften
e.V.	eingetragener Verein
ff.	fortfolgend
FH	Fachhochschule
FW	Fernwärme
gem.	gemäß
GemeindeHH	Gemeindehaushalt
gGmbH	gemeinnützige Gesellschaft mit beschränkter Haftung
GmbH	Gesellschaft mit beschränkter Haftung
GV	Gemeindeverwaltung
HR	Handelsregister
k.A.	keine Angaben
KBE	Kommunale Beteiligungsgesellschaft an der envia
KDN	Kommunale Datennetz GmbH
KISA	Kommunale Informationsverarbeitung Sachsen
KVES	Kommunale Versorgungs- und Energiedienstleistungs- Gesellschaft Südsachsen mbH

KVS	Kommunaler Versorgungsverband Sachsen
LRA	Landratsamt
LV	Landesverband
mbH	mit beschränkter Haftung
Nr.	Nummer
SächsGemO	Sächsische Gemeindeordnung
SMI	sächsisches Staatsministerium des Inneren
SSG	Sächsischer Städte- und Gemeindetag e.V.
stellv.	stellvertretend
STV	Stadtverwaltung
SV	Stadtverwaltung
u.a.	unter anderem
URNr.	Urkundenrollennummer
Vogtl.	Vogtland
ZAST	Zweckverband Abwasser Schlematal
ZV	Zweckverband
ZWW	Zweckverband Wasserwerke Westerzgebirge

Inhaltsverzeichnis

Seite

Teil A – Allgemeines

A.1. Zweck und Inhalt des Beteiligungsberichtes	1
A.2. Organigramm der Beteiligungen und des Eigenbetriebes	3
A.3. Organigramm der Zweckverbände	4

Teil B – Beteiligungen und Eigenbetrieb

B.1. Darstellung der Finanzbeziehungen zwischen der Stadt Lößnitz, den Beteiligungen und dem Eigenbetrieb	5
B.2. Gesamtlagebericht	6
B.3. Einzeldarstellung der unmittelbaren Beteiligungen	7
B.3.1. Wohnungsbaugesellschaft Lößnitz mbH	8
B.3.2. KBE Kommunale Beteiligungsgesellschaft an der enviaM	9
B.3.3. Lößnitz Netz GmbH & Co. KG	11
B.4. Einzeldarstellung der mittelbaren Beteiligungen	12
B.4.1. envia Mitteldeutsche Energie AG	13
B.4.2. Lößnitz Netz Verwaltungs GmbH	15
B.5. Einzeldarstellung des Eigenbetriebes	16
B.5.1. Eigenbetrieb Fernwärmeversorgung Lößnitz	17

Inhaltsverzeichnis

Seite

Teil C – Zweckverbände

C.1. Darstellung der Finanzbeziehungen zwischen der Stadt Lößnitz und den Zweckverbänden	18
C.2. Beteiligungsberichte der Zweckverbände	19
C.2.1. Zweckverband Kommunale Informationsverarbeitung Sachsen – KISA	20
C.2.2. Zweckverband Abwasser Schlematal – ZAST	22
C.2.3. Zweckverband Gasversorgung in Südsachsen	23
C.2.4. Zweckverband Studieninstitut für kommunale Verwaltung Südsachsen	25
C.2.5. Zweckverband Wasserwerke Westerzgebirge	27

Teil D – Übersicht Vereine, Stiftungen (nur nachrichtlich)

D.1. Übersicht Vereine, Stiftungen (nur nachrichtlich)	29
--	----

A.1. Zweck und Inhalt des Beteiligungsberichtes

Die Betätigung der Kommunen außerhalb der eigentlichen Kernverwaltung durch Beteiligungen an Unternehmen in der Rechtsform des privaten und öffentlichen Rechts, Kooperationen mit Dritten sowie materielle Privatisierungen sind stetig gewachsen und aus der kommunalen Welt nicht mehr wegzudenken.

Alle ausgelagerten Aktivitäten haben sowohl für die Aufgabenerfüllung als auch haushaltswirtschaftlich erhebliche Konsequenzen für die jeweilige Kommune.

Die Aufgaben- und Finanzverantwortung der Kommune besteht auch nach Gründung einer Beteiligung und der Auslagerung von Aufgaben aus der Kernverwaltung der Kommune fort.

Die Kommune ist nach den allgemeinen Haushaltsgrundsätzen der Sächsischen Gemeindeordnung zur Steuerung und Überwachung ihrer Beteiligungen verpflichtet.

Für die Erstellung des Beteiligungsberichtes bildet die Sächsische Gemeindeordnung die gesetzliche Grundlage. Gem. § 99 Abs. 2 SächsGemO ist dem Gemeinderat ein Bericht vorzulegen, über die Eigenbetriebe und Unternehmen in einer Rechtsform des privaten Rechts, an denen die Gemeinde unmittelbar oder mittelbar beteiligt ist. In dem Beteiligungsbericht als zusammenfassendem Informationsinstrument sind ebenfalls die Zweckverbände, deren Mitglied die Gemeinde ist, mit einzubeziehen.

Der Beteiligungsbericht erfüllt zunächst vorrangig die gesetzlichen Anforderungen und vermittelt eine Gesamtübersicht.

Durch den Beteiligungsbericht werden die Stadträte mit ausgewählten wichtigen Informationen versorgt. Er dient der Dokumentation des kommunalen Beteiligungsvermögens. Der Beteiligungsbericht als solcher ist eine wichtige Informationsquelle, in der Daten und Informationen vergangenheitsbezogen betrachtet werden. Er stellt jedoch kein operatives Steuerungsinstrument dar.

Auch die Stadt Löbnitz bedient sich zur Aufgabenerfüllung wirtschaftlicher Unternehmen und Zweckverbände. Die Ausgliederung von Aufgabenbereichen korrespondiert mit einem Informationsbedarf der Entscheidungsträger und Bürger zu diesen Unternehmen, aber auch mit einem Steuerungsbedarf der Verwaltungsleitung. Grundlage hierfür bildet u.a. der Beteiligungsbericht.

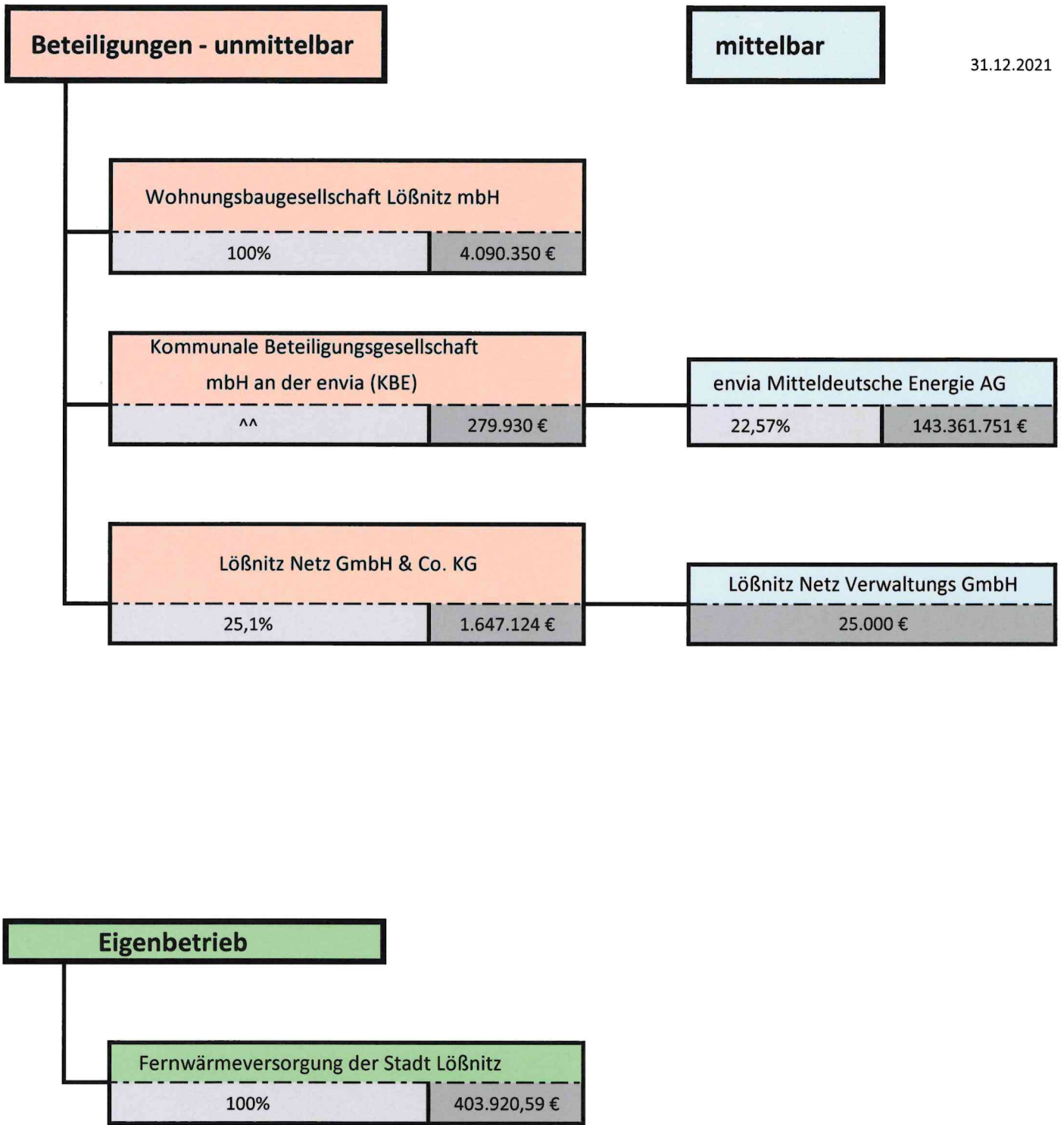
Im Beteiligungsbericht für das Jahr 2021 sind all die Unternehmen enthalten, mit denen im Jahr 2021 ein Beteiligungsverhältnis bestand. Die Basis der vorliegenden Berichterstattung bilden die jeweiligen geprüften Jahresabschlüsse bzw. Beteiligungsberichte für das Geschäftsjahr 2021.

Im Teil B sind die Finanzbeziehungen zwischen der Stadt Lößnitz und den Unternehmen dargestellt. Des Weiteren werden hier die unmittelbaren und die mittelbaren Beteiligungen sowie der Eigenbetrieb einzeln vorgestellt.

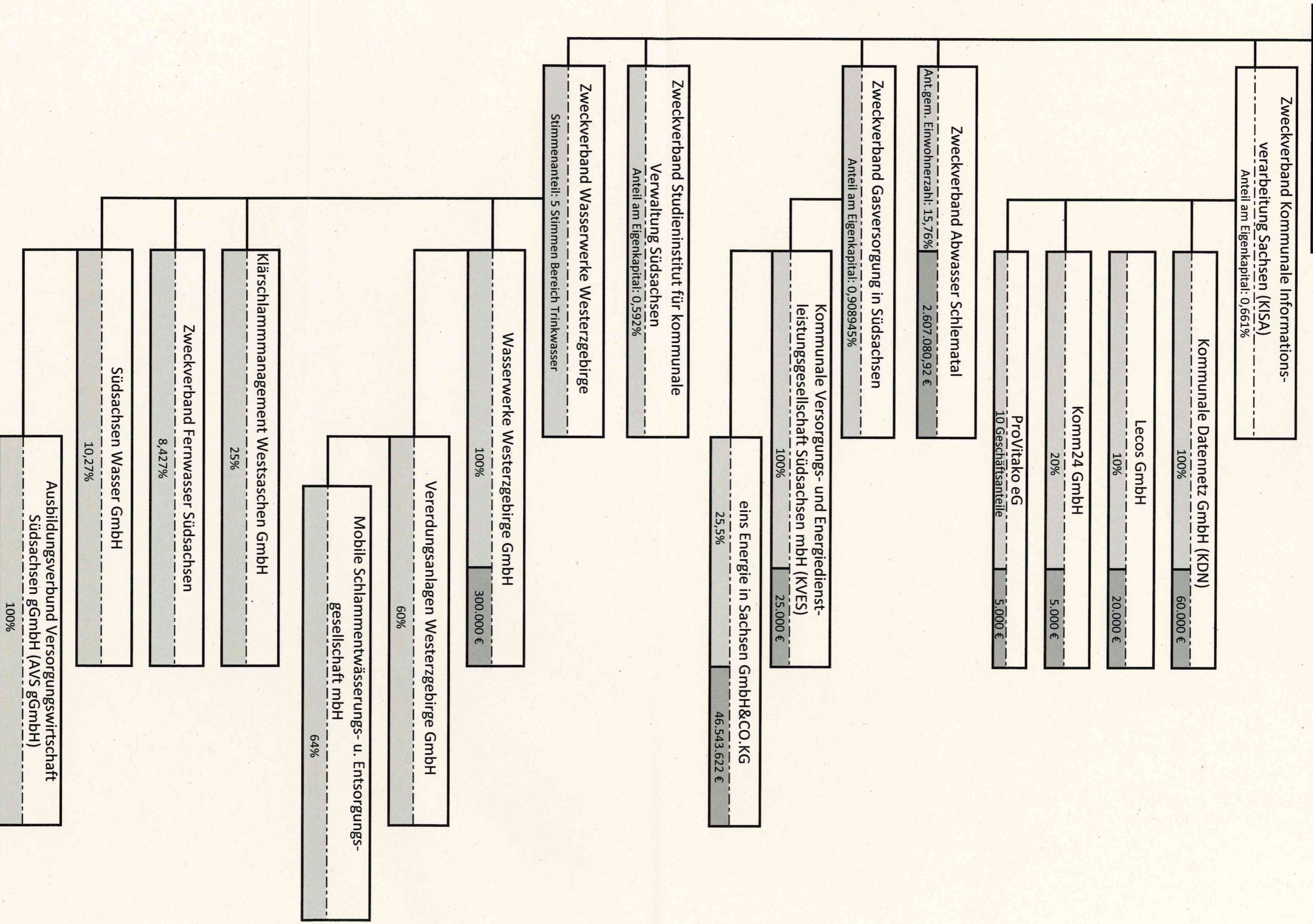
Der Teil C des Beteiligungsberichtes enthält Informationen zu den Zweckverbänden, an denen die Stadt Lößnitz beteiligt ist sowie deren aktuell vorliegenden Beteiligungsberichte.

Der Beteiligungsbericht gibt Aufschluss über generelle Informationen zum jeweiligen Unternehmen, der finanziellen Verknüpfung der Stadt Lößnitz zu diesem und über die geschäftliche Entwicklung. Betrachtet wird hier das Wirtschaftsjahr 2021 zum Stichtag 31.12.2021.

31.12.2021



Zweckverbände



Teil B: 1. Darstellung der Finanzbeziehungen zwischen der Stadt Lößnitz, den unmittelbaren Beteiligungen und dem Eigenbetrieb *

	Basis-, /Stammkapital			Erträge, Zinsen, Gewinne		Verlustabdeckung u. sonstige Zuschüsse aus dem Gemeinde HH		bestehende Darlehen	
	Gesamt	Anteil der SV Lößnitz		2020	2021	2020	2021	2020	2021
	in €	in %	in €	in €		in €		in €	
Beteiligungen - unmittelbar									
Wohnungsbaugesellschaft Lößnitz mbH	4.090.350	100	4.090.350	0	0	0	0	0	0
Kommunale Beteiligungsgesellschaft mbH an der envia (KBE)	53.304.829	0,52514942	279.930	163.853	184.134	0	0	0	0
Lößnitz Netz GmbH & Co. KG	6.562.247	25,1%	1.647.124	61.634	36.079	0	0	0	0
Gesamt			6.017.404	225.487	220.213	0	0	0	0

	Basis-, /Stammkapital			Steuern, Zinsen, Gewinne		Verlustabdeckung u. sonst. Zuschüsse aus dem Gemeinde HH		bestehende Darlehen	
	Gesamt	Anteil der SV Lößnitz		2020	2021	2020	2021	2020	2021
	in €	in %	in €	in €		in €		in €	
Eigenbetrieb									
Fernwärmeversorgung der Stadt Lößnitz	403.921	100	403.921	187.196	197.711	0	0	1.060.000	1.060.000
Gesamt	403.921		403.921	187.196	197.711	0	0	1.060.000	1.060.000

* Diese Übersicht dient als Zusammenfassung für alle unmittelbaren Beteiligungen und den Eigenbetrieb Fernwärme. Demzufolge wird auf eine Einzeldarstellung der jeweiligen Beteiligung verzichtet, solange und soweit sich dort nicht zu berichtende Sachverhalte ergeben.

Teil B: 2. Gesamtlagebericht

Der Beteiligungsbericht bildet den Unternehmensstand der Stadt Löbnitz im Jahr 2021 ab. Im Berichtsjahr 2021 hat es keine Änderungen im Bestand der Beteiligungen gegeben.

Das Eigenkapital aller Beteiligungen hat sich analog zu den jeweiligen Jahresergebnissen entwickelt.

Ertragslage

Die im Energiebereich tätigen Beteiligungen der Stadt Löbnitz konnten auch im Jahr 2021 einen Beitrag zum städtischen Haushalt leisten. Die Ausschüttungen und Zinsen waren im Ergebnishaushalt der Stadt geplant. Gemäß den Finanzplänen der Beteiligungen im Energiebereich werden sich jedoch die Gewinnausschüttungen für die Folgejahre reduzieren.

Für die Wohnungsbaugesellschaft Löbnitz mbH waren keine Ausschüttungen geplant und sind auch nicht eingetreten.

Leistungsaustausch, Zuschüsse an Unternehmen

Zahlungen im reinen Leistungsaustausch wurden 2021 im Rahmen der vertraglichen Grundlagen geleistet. Sie sind nicht gesonderter Berichtsgegenstand.

Darüber hinaus hat die Stadt Löbnitz aus ihrem Haushalt keine Zuschüsse/ Zuweisungen als Nachschüsse oder Verlustabdeckungen o.ä. an beteiligte Unternehmen geleistet.

Kredite/ Bürgschaften

Im Berichtsjahr 2021 wurde das interne Darlehen an den Eigenbetrieb Fernwärmeversorgung der Stadt Löbnitz in derselben Höhe unter Anpassung der Zinsen an den marktüblichen Zinssatz erneuert. Die Laufzeit des Darlehens endet im Jahr 2024. Es besteht auch weiterhin die Absicht, das Darlehen darüber hinaus aufrecht zu erhalten.

Bürgschaften an Unternehmen wurden nicht übernommen. Umgekehrt haben auch die Unternehmen solche Vorgänge nicht für die Stadt Löbnitz geleistet.

Risiken

Die im jeweiligen Unternehmensbereich zu kalkulierenden Risiken sind in den Lageberichten durch die Geschäftsleitungen aufgeführt und beschrieben.

Aus Sicht der Stadt Löbnitz bestehen darüber hinaus keine weiteren erwähnenswerten Sachverhalte und erforderliche Ergänzungen. Das resultiert auch daraus, dass sich die Stadt Löbnitz regelmäßig in den begründenden Geschäftsgrundlagen zu keinen Verlustabdeckungen oder Bürgschaften erklärt. Somit werden Risiken für den Haushalt und damit für die Bürger der Stadt bereits im Zeitpunkt der Geschäftsgründung reduziert.

Teil C: 1. Darstellung der Finanzbeziehungen zwischen der Stadt Lößnitz und den Zweckverbänden

	Basis-, /Stammkapital			Gewinnanteile (Erträge; Zinsen fallen nicht an)		Verlustabdeckung u. sonstige Zuschüsse aus dem Gemeinde HH		bestehende Darlehen	
	Gesamt	Anteil der SV Lößnitz		2020	2021	2020	2021	2020	2021
	in €	in %	in€	in €		in €		in €	
Zweckverbände									
Kommunale Informationsverarbeitung Sachsen (KISA)	3.457.756,43	0,661	22.855,77	0	0	0	0	0	0
Abwasser Schlematal(ZAST)	16.542.391,60	15,76	2.607.080,92	0	0	0	0	0	0
Gasversorgung in Südsachsen	312.535.082,34	0,908945	2.840.772,00	149.920,48	146.876,42	0	0	0	0
Studieninstitut für kommunale Verwaltung Südsachsen	980.491,50	0,5920	5.804,51	0	0	0	0	0	0
Wasserwerke Westerkgebirge	31.736.153,92		2.108.318,66 ¹	0	0	0	0	0	0
Gesamt	365.251.875,79		7.584.831,86	149.920,48	146.876,42	0,00	0	0	0

¹ gem. Mitteilung des ZWW über die Höhe des Anteils der SV Lößnitz am Eigenkapital, Stand 01.01.2021
Aufteilung erfolgt durch den ZWW an Hand der jeweiligen Einwohnerzahl